



Brugervejledning

# Flydende ilt “Sidefyldning”

Denne folder indeholder en beskrivelse af, hvordan du benytter ilt-udstyret.  
Er du stadig i tvivl om betjeningen, efter personlig instruktion, anbefales du at kontakte os.

### Sidefyldning

Sidefyldning som er mere let og sikker, efter den grundige oplæring er foretaget af ilt-instruktøren. Den mobile enhed drejes sammen med den stationære beholders sammenkobling, som sidder på siden. Det vil være muligt at foretage fyldningen siddende, så skal aflutningsventilen vippes op i en 45 graders vinkel, hvor den holder sig selv. Når enheden er fyldt, det kan høres og ses, vippes aflutningsventilen tilbage, derefter kan enheden drejes af og enheden er klar til brug efter ca. 10 minutter.



1.

Fjern fugt fra reservoiret og bærbare enheds fyldeforbindelser med en fnugfri klud.



2.

Placer den bærbare enhed således at fordybningen i venstre side af den bærbare er på linje med fyld studsene på siden af reservoiret. Tilslut det bærbare med reservoiret og drej den bærbare mod uret. Når den bærbare enhed er i indgreb med det reservoir, drej den til opretstående stilling. Den bærbare enhed kan nu fyldes.

### Sikkerhedsforskrifter



Tobaksrygning samt brug af åben ild er forbudt i nærheden af ilt-udstyr.

Følg altid lægens ordning af ilt. Du må kun ændre forbruget efter aftale med din læge!

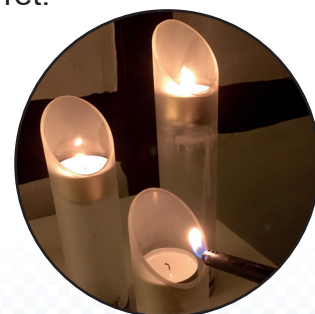


Anvend aldrig olier, fedt og lignende på ilt-udstyret, ilt kan gå i kemisk forbindelse med fedtstofferne.

Forsøg aldrig selv at reparere ilt-udstyret.

Hold altid en sikkerheds afstand til åben ild på mindst 2 meter

Før anvendelse af ild skal du stoppe ilt-behandlingen i mindst 15 min. for at ilten som har ophobet sig i dine klæder, ikke udgør nogen forhøjet brand risiko





3.

Begynder at udfylde den bærbare enhed ved at trække den sorte udluftningsventil til åben stilling, samtidig med du lægge pres på den bærbare enhed til at opretholde forbindelse.



4.

Enheden er fuld, når de hvide lyd ændringer i tone og en tæt, hvid damp kommer ud af reservoiret. Når dette er observerede, lukkes udluftningsventilen ved at rejse sin håndtag.

**OBS. Det er vigtigt, at du lukker med det samme når den er fuld.**



Når du afmonterer den bærbare enhed, skal du blot dreje den bærbare enhed, så den er vandret. Dette vil frigøre den fra reservoiret.

5.



6. **OBS. Hvis den bærbare enhed fryser til reservoiret, så lad den sidde til den er optøet.**



Du kan se en instruktion på <https://youtu.be/w3tPqPM1eIk>

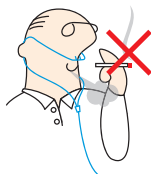




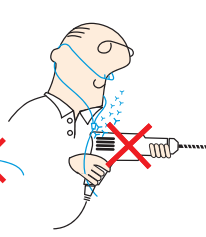
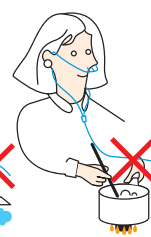
Ilt er brændnærende og øger risikoen for brand

Ryging er strengt forbudt

Holdes væk fra alle flammer, varmekilder eller gnistdannelser



2m



Holdes væk fra alle brændbare materialer

Undgå al kontakt med den flydende ilt



Brug ikke fedtstoffer



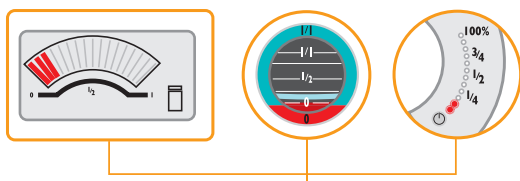
Flydende ilt er ekstremt koldt (-183 ° C). Den medfører kryogene forbrændinger: den forårsager større skader end en normal brandskade, da kryogen bedøver og gør forbrændingen smertefri.

Hvad gør jeg i tilfælde af:

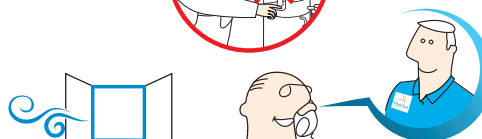
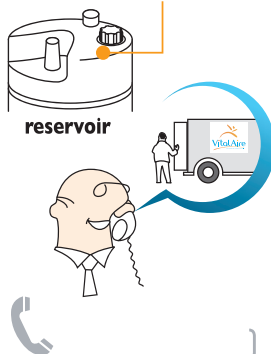
• Mangel på ilt

• Oxygen lækage eller teknisk nedbrud

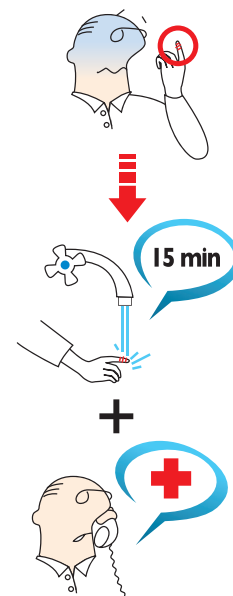
• kryogen forbrænding



Hvis målerniveauet er under 20%



Teknisk assistance  
24/7



VitalAire O2

Telefon 44 92 35 44